

DEŠŤOVKA – HOSPODAŘENÍ S DEŠŤOVOU A PŘEČIŠTĚNOU ODPADNÍ VODOU

O programu „Dešťovka“:

- Státní fond životního prostředí ČR
- Příjem žádostí od 9/2017
- Alokace 240 mil. CZK (Dešťovka II)
- Maximální výše podpory 50 %
- https://www.mzp.cz/cz/zasobovani_pitnou_vodou_vyzva

Cíl výzvy:

Cílem Výzvy je motivovat obyvatele k udržitelnému a efektivnímu hospodaření s vodou a snížit tak množství odebírané pitné vody z povrchových a podzemních zdrojů.

Podporované typy projektů:

Podporovány budou projekty zaměřené na akumulaci a využití srážkových vod a akumulaci a využití přečištěných odpadních vod.

Aktivita		Příklad typické instalace	Maximální dotace	Omezení
1.5.B – Akumulace a využití srážkových vod v segmentu obytných domů	1.5.B.1 Systémy pouze pro zálivku v obcích ohrožených suchem	Srážková voda ze střechy obytného domu je přes filtrační zařízení akumulována v podzemní nádrži. Zachycená srážková voda je využívána pro zálivku zahrady pomocí ponorného čerpadla či malé domácí vodárny.	Dotace na realizaci: 20 000 Kč + x * 3 500 Kč, kde x = vypočítaný objem akumulační nádrže v m ³ maximálně však 50 % celkových způsobilých výdajů	Pouze pro stávající obytné domy ležící v obcích, kde byl zaznamenán nedostatek vody (viz definice v bodě 2.25).
	1.5.B.2 Komplexní systémy pro využití srážkové vody jako vody užitkové	Srážková voda ze střechy obytného domu je přes filtrační zařízení akumulována v podzemní nádrži. Zachycená srážková voda je využívána na splachování toalet v obytném domě a pro zálivku zahrady pomocí ponorného čerpadla s tlakovými spínači či malé domácí vodárny.	Dotace na realizaci: 30 000 Kč + x * 3 500 Kč, kde x = vypočítaný objem akumulační nádrže v m ³ maximálně však 50 % celkových způsobilých výdajů	

Příklad typických instalací (viz www.mzp.cz/cz/hospodareni_s_destovkou_vyzva)

DEŠŤOVKA – HOSPODAŘENÍ S DEŠŤOVOU A PŘEČIŠTĚNOU ODPADNÍ VODOU

Aktivita	Příklad typické instalace	Maximální dotace	Omezení
1.5.C – Akumulace a využití přečištěné odpadní vody v segmentu obytných domů	1.5.C.1 Systémy pro využití přečištěné odpadní vody bez využití srážkových vod Přečištěná odpadní voda (např. tzv. šedá voda z umyvadel, van a sprch) je akumulována v podzemní nádrži a je následně využívána v obytném domě pro splachování toalet a případně pro závlivku zahrady. Systém neslouží pro zachytávání a využití srážkových vod.	Dotace na realizaci: 45 000 Kč + $x \cdot 3\,500$ Kč, kde x = objem nádrže přečištěné odpadní vody v m^3 Dotace na projektovou přípravu: 10 000 Kč maximálně však 50 % celkových způsobilých výdajů	V případě použití přečištěné odpadní vody na závlivku je nutné předložit vodoprávní povolení vydané příslušným vodoprávním úřadem dle § 8 odst. 1 písm. c) vodního zákona.
	1.5.C.2 Systémy pro využití přečištěné odpadní vody s využitím srážkových vod V obytném domě jsou instalovány dvě akumulární nádrže – jedna na přečištěnou odpadní vodu (např. tzv. šedá voda z umyvadel, van a sprch) a druhá na srážkovou vodu – a inteligentní systém pro řízení využití jednotlivých zdrojů vody. Následné využití přečištěné odpadní a srážkové vody v obytném domě pro splachování toalet a případně pro závlivku zahrady.	Dotace na realizaci: 60 000 Kč + $x \cdot 3\,500$ Kč, kde x = součet objemů akumulární nádrže na přečištěnou odpadní vodu a akumulární nádrže na srážkovou vodu v m^3 Dotace na projektovou přípravu: 10 000 Kč maximálně však 50 % celkových způsobilých výdajů	V případě použití přečištěné odpadní vody na závlivku je nutné předložit vodoprávní povolení vydané příslušným vodoprávním úřadem dle § 8 odst. 1 písm. c) vodního zákona.

Příklad typických instalací (viz www.mzp.cz/cz/hospodareni_s_destovkou_vyzva)

Nadace ČEZ - Stromy

O programu:

- Nadace ČEZ
- Příjem žádostí: grantová výzva vyhlášená každý rok
- Oprávnění žadatelé:
→ obce nebo městské části Prahy, které splňují kritéria dané Podmínkami grantového řízení Stromy
- Více informací na:
<http://www.nadacecez.cz/cs/vyhlasovana-grantova-rizeni.html>

Cíl výzvy:

Grantové řízení Stromy je zaměřeno na zlepšení životního prostředí prostřednictvím podpory liniové výsadby stromů, zejména nových a obnovovaných alejí a stromořadí. Jedná se o výsadbu stromů na veřejném prostranství obcí, nebo v jejich extravilánu s využitím původních druhů dřevin a jejich odrůd vhodných pro dané stanovištní podmínky. Zapojení veřejnosti je podporováno. Maximální výše nadačního příspěvku je 150 000 Kč.



PODPORUJEME VAŠI ENERGIÍ



Obnova zeleně Hříškov, zdroj: www.nadacecez.cz

NOVÁ ZELENÁ ÚSPORÁM

O programu Nová zelená úsporám

- Státní fond životního prostředí ČR
- Podpora do roku 2021
- Úspora až 50 % celkových způsobilých výdajů
- www.novazelenausporam.cz

3 dotační výzvy:

- výzva pro rodinné domy
- výzva pro bytové domy v ČR – výstavba bytových domů s velmi nízkou energetickou náročností
- výzva pro bytové domy v Praze – snížení energetické náročnosti stávajících bytových domů

Podporované typy projektů

- Renovace rodinných a bytových domů (zateplení fasády, střechy, stropů, výměna oken a dveří)
- Stavba rodinných a bytových domů v tzv. pasivním standardu (pasivní domy)
- Solární termické a fotovoltaické systémy
- Zelené střechy
- Využití tepla z odpadní vody
- Rekuperace – systém řízeného větrání se zpětným získáváním tepla (ZZT)
- Výměnu zdrojů tepla za tepelná čerpadla, kotle na biomasu...



Příklad zelené střechy (opatreni-adaptace.cz)

Zelená střecha

Zelená střecha je jedním z podporovaných typů projektů v rámci programu Nová zelená úsporám. Zelené střechy poskytují celou řadu užitků, které mají vliv na kvalitu života ve městech. Mezi hlavní užitky plynoucí z realizace zelené střechy patří především regulační a kulturní ekosystémové služby. Mezi regulační služby je řazena regulace a snížení přímého odtoku vsakováním, zadržáním a následným vypařením srážkové vody, regulace teploty (snížování teploty prostředí vlivem vegetace; snížování efektu tepelného ostrova města), regulace kvality ovzduší (regulace prašnosti prostřednictvím vegetace), regulace hluku a rovněž sekvestrace a ukládání uhlíku. V rámci kulturních služeb lze identifikovat především estetické přínosy a rekreační potenciál.

Pro více info viz: www.opatreni-adaptace.cz

OPERAČNÍ PROGRAM ŽIVOTNÍHO PROSTŘEDÍ (OPŽP)

O Operačním programu životního prostředí

- 2014-2020, navazuje na OPŽP 2007-2013
- Řídící orgánem je MŽP, zprostředkujícími subjekty jsou SFŽP a AOPK ČR (osa 4)
- Fond soudržnosti, Evropský fond pro regionální rozvoj
- www.opzp.cz

PRIORITNÍ OSA 1

ČISTOTA
VODY



PRIORITNÍ OSA 2

KVALITA
OVZDUŠÍ



PRIORITNÍ OSA 3

ZPRACOVÁNÍ
ODPADU



PRIORITNÍ OSA 4

OCHRANA
PŘÍRODY



PRIORITNÍ OSA 5

ENERGETICKÉ
ÚSPORY



www.opzp.cz

Prioritní osa 1 – čistota vody

Oblasti podpory:

- 1.1 Snížit množství vypouštěného znečištění do povrchových i podzemních vod z komunálních zdrojů a vnos znečišťujících látek do povrchových a podzemních vod;
- 1.2 Zajistit dodávky pitné vody v odpovídající jakosti a množství;
- 1.3 Zajistit povodňovou ochranu intravilánu;
- 1.4 Podpořit preventivní protipovodňová opatření,

Cíle prioritní osy 1

- Cílem je dosažení dobrého stavu vod, který je popsán chemickým a ekologickým stavem či potenciálem (1.1).
- Cílem je omezit riziko nepříznivých účinků spojených s povodněmi, zejména na lidské zdraví a na život, životní prostředí, kulturní dědictví, hospodářskou činnost a infrastrukturu (1.3).

Výše dotace:

- Dotace z Fondu soudržnosti je poskytována maximálně do výše 85 % z celkových způsobilých výdajů projektu.
- U projektů generujících příjmy se celkové způsobilé výdaje stanoví odečtením příjmů projektu z celkových způsobilých realizačních výdajů.
- Na vybudování varovných protipovodňových systémů bude poskytována dotace maximálně do výše 70 % z celkových způsobilých výdajů.

OPERAČNÍ PROGRAM ŽIVOTNÍHO PROSTŘEDÍ (OPŽP)

Prioritní osa 4 – ochrana přírody

Oblasti podpory:

- 4.1 Zajistit příznivý stav předmětu ochrany národně významných chráněných území;
- 4.2 Posílit biodiverzitu;
- 4.3 Posílit přirozené funkce krajiny;
- 4.4 Zlepšit kvalitu prostředí v sídlech.

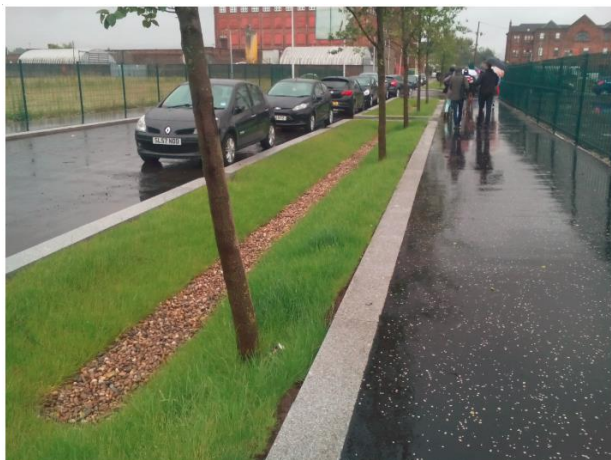
Podporovaná opatření (4.4) - Revitalizace funkčních ploch a prvků sídelní zeleně

- Zakládání / obnova funkčně propojených ploch a prvků sídelní zeleně:
 - a) zakládání ploch a prvků veřejné zeleně (např. parků, sadů, alejí, atd.)
 - b) obnova funkčního stavu stávajících ploch a prvků veřejné zeleně
 - c) realizace přírodě blízkých opatření ke zpomalení odtoku a retenci srážkové vody
- Obnova a zakládání doprovodných vodních prvků a ploch přírodě blízkého charakteru spočívající ve vytvoření vodních a mokřadních biotopů prostorově začleněných a funkčně provázaných s realizovanými plochami zeleně, které zároveň zvyšují retenční potenciál sídelního prostředí



Výše dotace:

- Dotace je poskytována maximálně do výše 85 % z celkových způsobilých výdajů projektu, u vybraných typů opatření až do výše 100 %.
- Některá opatření spadající do specifického cíle 4.3 budou dotačně podpořena maximálně do výše 50 % z celkových způsobilých výdajů nebo v případě specifického cíle 4.4 do výše 60 % z celkových způsobilých výdajů



Příklad infiltračních pásů (opatření-adaptace.cz)



Příklad městského parku (opatření-adaptace.cz)

Nadace Proměny Karla Komárka

PROGRAM PARKY

O programu:

- Nadace Proměny
- Příjem žádostí: grantová výzva vyhlášená každý sudý rok
- Oprávnění žadatelé:
→ města, městské obvody a městské části s vlastním orgánem samosprávy v rámci celé České republiky
- Více informací na:
<https://www.nadace-promeny.cz/cz/granty/program-parky.html>

Cíl výzvy:

Program Parky je zaměřený na rozvoj parkově upravených veřejných prostranství ve městech.

Jsou podporovány projekty, které jsou realizované v úzké spolupráci mezi samosprávou, veřejností a odborníky. Program podporuje revitalizace veřejného prostoru a zeleně měst s cílem zvyšovat multifunkční využívání těchto lokalit a zlepšovat kvalitu života obyvatel měst. Nadace Proměny přispívá na obnovu nebo založení veřejných prostranství, jako jsou parky a parkově upravené plochy, veřejně přístupné zahrady nebo rekreační zeleň.



Jiráskovy sady, Litoměřice (zdroj: www.nadace-promeny.cz)

nadace
proměny
Karla Komárka

V rámci grantu je poskytnuta podpora:

- Finanční příspěvek (grant do výše 25 mil. Kč)*
- Odborná konzultační podpora
- Metodika pro realizaci projektu
- Organizace architektonické soutěže
- Pomoc se zapojováním místní veřejnosti během celého projektu
- Komunikační podpora
- Vzdělávání

* Finanční příspěvek je určen na úvodní zapojení místní veřejnosti (zjištění potřeb a přání uživatelů parku), organizaci architektonické soutěže, zpracování projektové dokumentace, veřejnou zakázku na výběr dodavatele, stavební a vegetační úpravy a navazující údržbu.

PROGRAM REGENERACE SÍDLIŠŤ

- úprava veřejných prostranství

O programu:

- Státní fond rozvoje bydlení
- Příjem žádostí: každoročně, vyhlášení v dubnu 2019
- Podpora až do výše 50 % uznatelných nákladů, nejvýše však 6 milionů Kč na projekt
- Více informací na:
<http://www.sfrb.cz/programy-a-podpory/program-regenerace-sidlist/>

Cíl výzvy:

Dotaci a úvěry poskytuje Státní fond rozvoje bydlení rámci programu Regenerace veřejných prostranství na sídlištích.

Cílem programu je regenerace veřejných prostranství na sídlištích, přeměna městských sídlišť na víceúčelové celky a všestranné zlepšení jejich obytného prostředí a kvality života.



Zdroj: Estav.cz

Oprávnění žadatelé:

- **Obce**, na jejímž území se nachází sídliště, pokud je pozemek, na kterém má být regenerace provedena, v jejím vlastnictví, má platný územní plán, povolení pro stavbu, projekt, který byl včetně každé změny schválen zastupitelstvem obce.
- Na regeneraci, která bude z programu financována, nesmí být použita podpora z evropských strukturálních a investičních fondů ani ze státního rozpočtu nebo z rozpočtu jiných státních fondů.
- Obec může podat žádost o úvěr spolu s žádostí o dotaci a musí prokázat, že je schopna úvěr splácet.
- Dotace může být poskytnuta až do výše 50 % uznatelných nákladů, nejvýše však 6 milionů Kč na projekt. Spolu se žádostí o dotaci je možné požádat o úvěr na dofinancování projektu, kdy součet výše dotace a úvěru může činit nejvýše 90 % uznatelných nákladů na projekt.